

**МИНИСТЕРСТВО
ОБРАЗОВАНИЯ
ТУЛЬСКОЙ ОБЛАСТИ**

Ул. Оружейная, д. 5, г. Тула,
300012
Тел.: (4872) 56-38-20, факс: 36-41-
15
E-mail: do_to@tularegion.ru

24.12.2018 № 16-01-12/13126

На № _____

**Руководителям
органов местного
самоуправления,
осуществляющих управление
в сфере образования**

**Руководителям государственных
и частных образовательных
организаций
(по списку)**

Уважаемые руководители!

Министерство образования Тульской области направляет для использования в работе аналитические материалы по результатам региональной контрольной работы по математике в 8-х классах общеобразовательных организаций Тульской области (далее – РКР), проведенной в рамках региональных исследований качества основного общего образования 27 – 30 ноября 2018 года.

В РКР принимали участие 11393 учащихся:

- в форме электронного тестирования в системе Moodle3 –
- 11200 учащихся из 26 муниципальных образований Тульской области,
- 94 учащихся 3 государственных образовательных организаций,
- 27 учащихся 3 частных образовательных организаций;
- на бумажных носителях –
- 72 учащихся 3 государственных образовательных организаций.

Выполнили РКР и показали базовый уровень 75,7 % (8627 учащихся), качество обученности составляет 33,2 %. Уровень ниже базового показали 2766 учащихся (24,3 %).

Результаты исследований могут быть использованы образовательными организациями, органами местного самоуправления, осуществляющими управление в сфере образования, для анализа текущего состояния системы образования и формирования программ развития.

Не предусмотрено использование результатов указанных исследований для оценки деятельности общеобразовательных организаций,

учителей, органов местного самоуправления, осуществляющих управление в сфере образования.

На основании вышеизложенного предлагаем:

Провести анализ РКР на совещаниях руководителей общеобразовательных организаций, заседаниях методических объединений учителей математики и др.

Результаты РКР внести в электронный журнал в соответствии с датой написания, выбрав «тип задания – диагностическая работа» в срок до 29.12.2018.

Осуществить работу по ликвидации пробелов в знаниях учащихся, усилить контроль за функционированием внутренней системы оценки качества образования в общеобразовательных организациях.

Довести до сведения родителей (законных представителей) учащихся 8-х классов результаты РКР по математике.

Приложение: на 23 л. в 1 экз.

**Заместитель министра – директор
департамента образования
министерства образования
Тульской области**

Е.Ю. Пчелина

Приложение
к письму министерства образования
Тульской области
от «___» _____ 2018 № _____

Аналитический отчет
по результатам региональной контрольной работы по математике,
проведенной в 8-х классах образовательных организаций Тульской
области в рамках региональных исследований качества
основного общего образования

В соответствии с приказом министерства образования Тульской области от 26.01.2018 № 79 «О проведении в образовательных организациях Тульской области региональных контрольных работ и проверочных работ в рамках федерального государственного контроля качества образования, государственной аккредитации образовательной деятельности в 2018-2019 учебном году», на основании письма министерства образования Тульской области от 24.10.2018 № 16-01-12/10693 «О проведении региональной контрольной работы по математике в 8-х классах» в целях оценки качества образования в рамках региональных исследований качества образования 27 – 30 ноября 2018 года в соответствии с графиком проведения, утвержденным письмом министерства образования Тульской области от 15.11.2018 № 16-01-12/11571, была проведена региональная контрольная работа по математике в 8-х классах общеобразовательных организаций Тульской области (далее – РКР).

Для подготовки учащихся к РКР по математике в образовательные организации Тульской области были направлены спецификация региональной контрольной работы по математике, перечень элементов содержания, проверяемых в региональной контрольной работе, а также инструкция по организации и проведению РКР и инструкция для учащегося.

РКР проводилась в форме электронного тестирования в системе Moodle3, для выполнения проверочной работы пользователи (учащиеся 8-х классов, более 12000 человек) были загружены в систему Moodle3 с присвоением логинов и паролей для входа в данную систему. В образовательных организациях присутствовали наблюдатели из других образовательных организаций.

РКР на бумажных носителях проводилась в 3 государственных образовательных организациях Тульской области.

Варианты РКР были равноценны по трудности, одинаковы по структуре, параллельны по расположению заданий: в системе Moodle3 вопросы располагались в случайном порядке, при выгрузке результатов из системы задания, проверяющие одни и те же элементы содержания, находились под одним и тем же порядковым номером во всех вариантах. Отдельные задания с геометрическими задачами, загруженные в систему Moodle3, содержали технические ошибки. Данные задания были просмотрены в системе Moodle3, баллы проставлены в пользу учеников. Задания РКР проверяли усвоение учащимися 8-х классов учебного материала.

На выполнение работы без учета времени вводного инструктажа отводилось 45 минут, не предусматривалось использование учащимися дополнительных материалов и оборудования. РКР содержала 10 тестовых заданий по алгебре и геометрии.

За правильное выполнение заданий 1-10 учащийся получал по 1 баллу. За неверный ответ или его отсутствие выставялось 0 баллов. Обработка результатов проводилась автоматически сразу после завершения теста. Для положительного результата учащемуся необходимо было выполнить верно 50 % заданий. Если учащийся выполнил верно менее 5 заданий, то он показал уровень ниже достаточного. Универсальные учебные действия у данного учащегося не сформированы на достаточном уровне, при такой подготовке можно прогнозировать возникновение у ученика трудностей в изучении отдельных разделов и тем по математике с последующими невысокими результатами на ОГЭ. Критерии оценивания РКР: оценка «5» – верно выполнено 10 заданий, оценка «4» – верно выполнено 8-9 заданий, оценка «3» – верно выполнено 5-7 заданий, оценка «2» – верно выполнено менее 5-ти заданий.

В РКР принимали участие 11393 учащихся:

в форме электронного тестирования в системе Moodle3 –

- 11200 учащихся из 26 муниципальных образований Тульской области,
 - 94 учащихся 3 государственных образовательных организаций,
 - 27 учащихся 3 частных образовательных организаций;
- на бумажных носителях –
- 72 учащихся 3 государственных образовательных организаций.

Региональная контрольная работа в форме электронного тестирования в системе Moodle3

Достаточный уровень освоения образовательной программы по математике показали 8455 учащихся муниципальных образовательных организаций, что составляет 75,5 %, ниже достаточного уровня – 2745 учащихся, что составляет 24,5 % (таблица 1, диаграмма 1). Максимальное количество баллов получили 787 учащихся, что составляет 7 %. Качество обученности по муниципальным образовательным организациям Тульской области составляет 33,4 %.

Достаточный уровень освоения образовательной программы по математике показали 89 учащихся государственных образовательных организаций, что составляет 94,7 %, ниже достаточного уровня – 5 учащихся, что составляет 5,3 % (таблица 2, диаграмма 2). Максимальное количество баллов получили 4 учащихся. Качество обученности по государственным образовательным организациям составляет 38,3 %.

Достаточный уровень освоения образовательной программы по математике показал 21 учащийся частных образовательных организаций, что составляет 77,8 % (таблица 3, диаграмма 3). Максимальное количество баллов учащиеся не получили. Качество обученности по частным образовательным организациям составляет 29,6 %.

Региональная контрольная работа на бумажных носителях

Достаточный уровень освоения образовательной программы по математике (РКР на бумажных носителях) показали 62 учащихся государственных образовательных организаций, что составляет 86,1 %, ниже достаточного уровня – 10 учащихся, что составляет 13,9 % (таблица 4, диаграмма 4). Максимальное количество баллов получил 1 учащийся. Качество обученности по государственным образовательным организациям составляет 2,8 %.

Таблица 1

№ п/п	Муниципальное образование	Писали работу (кол-во уч-ся)	Уровень ниже достаточного (кол-во уч-ся)	Уровень обученности (%)	Достаточный уровень (кол-во уч-ся)	Качество обученности (%)	Оценки за тест			
							Кол-во "5"	Кол-во "4"	Кол-во "3"	Кол-во "2"
1	Арсеньевский район	56	2	96,4	54	46,4	4	22	28	2
2	Белевский район	149	89	40,3	60	11,4	1	16	43	89
3	Богородицкий район	356	115	67,7	241	23,0	18	64	159	115
4	Веневский район	280	103	63,2	177	23,6	8	58	111	103
5	Воловский район	69	17	75,4	52	21,7	2	13	37	17
6	город Алексин	521	210	59,7	311	21,7	22	91	198	210
7	город Донской	479	101	78,9	378	36,5	32	143	203	101
8	город Ефремов	474	43	90,9	431	46,0	51	167	213	43
9	город Новомосковск	1164	238	79,6	926	33,9	82	313	531	238
10	город Тула	4087	1206	70,5	2881	31,9	305	997	1579	1206
11	Дубенский район	101	9	91,1	92	40,6	8	33	51	9
12	Заокский район	170	18	89,4	152	40,6	12	57	83	18
13	Каменский район	50	6	80,0	44	60,0	7	23	14	6
14	Кимовский район	292	35	88,0	257	35,3	21	82	154	35
15	Киреевский район	538	104	80,5	434	36,8	42	157	235	104
16	Куркинский район	94	14	85,1	80	38,3	3	33	44	14
17	Одоевский район	63	11	82,5	52	38,1	6	18	28	11
18	Славный	12	0	100,0	12	66,7	2	6	4	0
19	Плавский район	179	70	60,9	109	24,6	7	37	65	70
20	рп. Новогуровский	35	19	45,7	16	14,3	1	4	11	19
21	Суворовский район	228	29	87,3	199	34,6	16	63	120	29
22	Тепло-Огаревский район	87	26	70,1	61	26,4	3	20	38	26
23	Узловский район	559	147	73,7	412	30,6	29	142	241	147
24	Чернский район	150	14	90,7	136	38,0	15	42	79	14
25	Щекинский район	778	68	91,3	710	48,3	81	296	334	67
26	Ясногорский район	229	52	77,3	177	27,5	9	54	114	52
Итого:		11200	2745	75,5	8455	33,4	787	2951	4717	2745

Таблица 2

№ п/п	Государственная образовательная организация	Писали работу (кол-во уч-ся)	Уровень ниже достаточного (кол-во уч-ся)	Уровень обученности (%)	Достаточный уровень (кол-во уч-ся)	Качество обученности (%)	Оценки за тест			
							Кол-во «5»	Кол-во «4»	Кол-во «3»	Кол-во «2»
1	ГОУ ТО «Киреевская школа для детей-сирот и детей, оставшихся без попечения родителей»	9	0	100,0	9	66,7	0	6	3	0
2	ГОУ ТО «Первомайская кадетская школа»	69	3	95,7	66	34,8	4	20	42	3
3	ГОУ ТО «Яснополянский образовательный комплекс им. Л.Н. Толстого»	16	2	87,5	14	37,5	0	6	8	2
Итого:		94	5	94,7	89	38,3	4	32	53	5

Таблица 3

№ п/п	Частная образовательная организация	Писали работу (кол-во уч-ся)	Уровень ниже достаточного (кол-во уч-ся)	Уровень обученности (%)	Достаточный уровень (кол-во уч-ся)	Качество обученности (%)	Оценки за тест			
							Кол-во «5»	Кол-во «4»	Кол-во «3»	Кол-во «2»
1	ЧОУ «Заокская христианская средняя общеобразовательная школа»	13	6	53,8	7	7,7	0	1	6	6
2	ЧОУ «Христианская Гимназия»	6	0	100,0	6	50,0	0	3	3	0
3	ЧОУ «Тулская Православная классическая гимназия»	8	0	100,0	8	50,0	0	4	4	0
Итого		27	6	77,8	21	29,6	0	8	13	6

Таблица 4

№ п/п	Государственная образовательная организация	Писали работу (кол-во уч-ся)	Уровень ниже достаточного (кол-во уч-ся)	Уровень обученности (%)	Достаточный уровень (кол-во уч-ся)	Качество обученности (%)	Оценки за тест			
							Кол-во «5»	Кол-во «4»	Кол-во «3»	Кол-во «2»
1	ГОУ ТО «Новомосковская школа»	34	0	100,0	34	17,6	1	1	32	0
2	ГОУ ТО «Плавская школа»	12	3	75,0	9	0,0	0	0	9	3
3	ГОУ ТО «Гульская школа»	26	6	73,1	19	0,0	0	0	19	7
Итого:		72	10	86,1	62	2,8	1	1	60	10

**Результаты РКР по математике (%) в 8-х классах
муниципальных образовательных организаций (27-30.11.2018)**

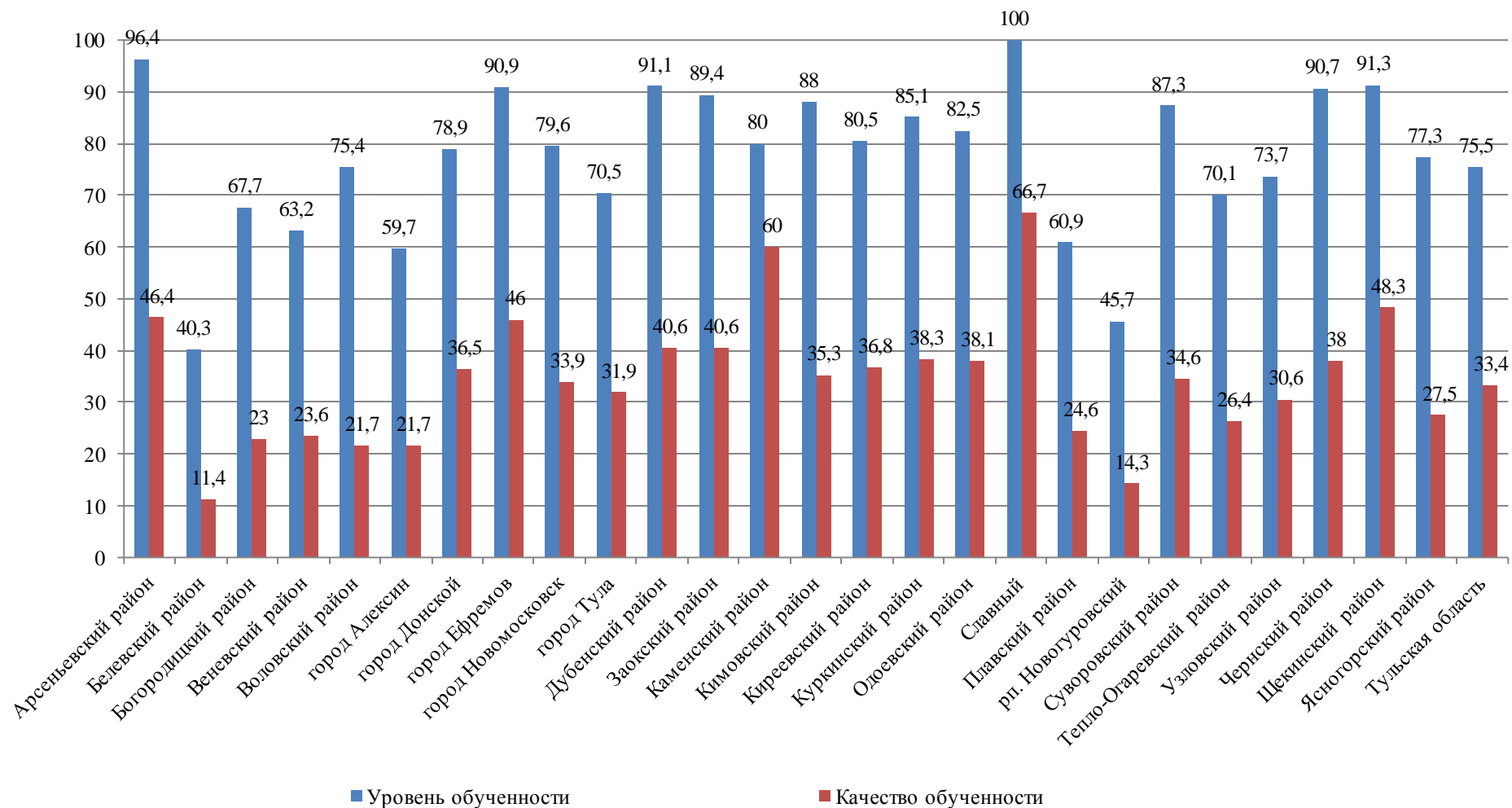


Диаграмма 2

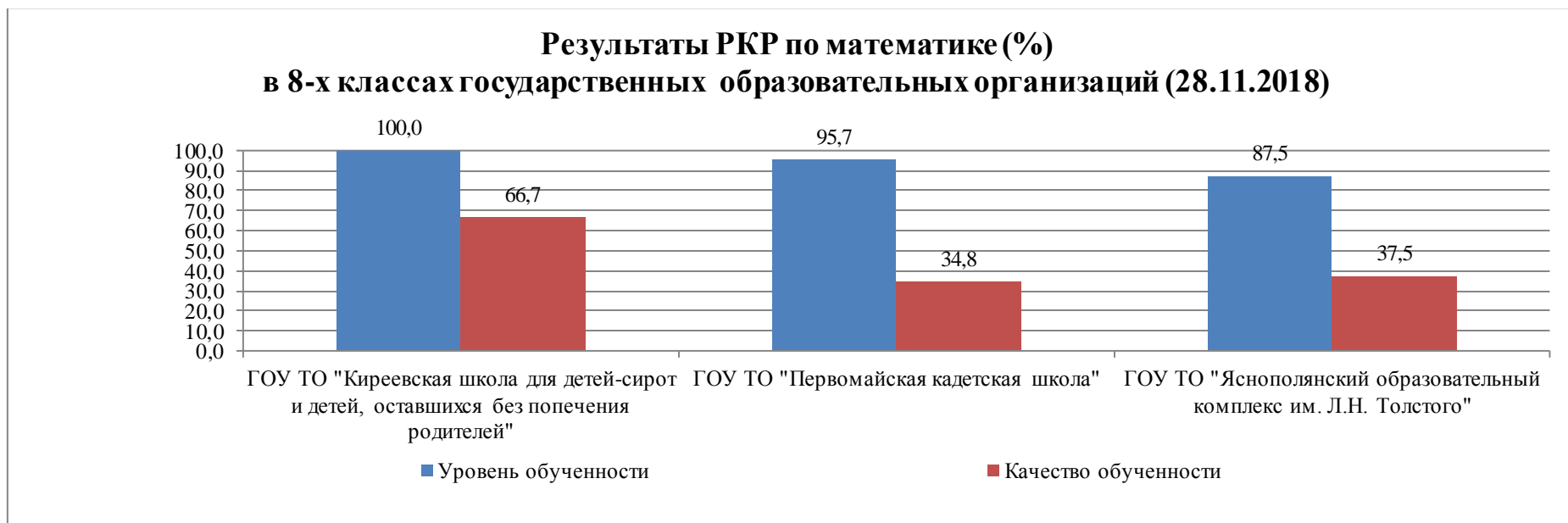
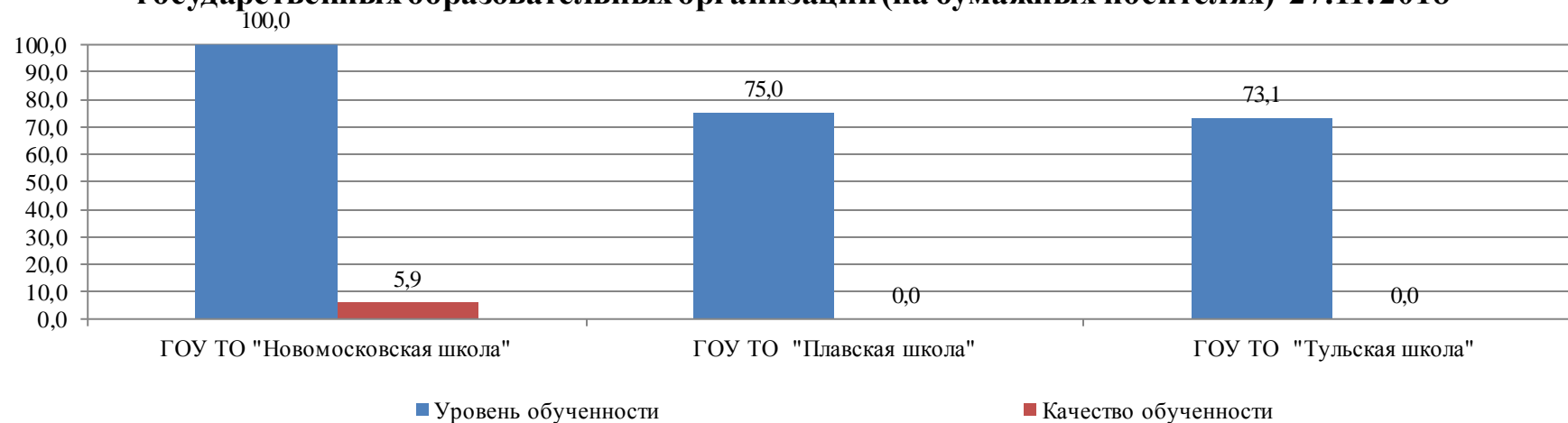


Диаграмма 3



**Результаты РКР по математике (%) в 8-х классах
государственных образовательных организаций (на бумажных носителях) 27.11.2018**



Уровень обученности и качество обученности по результатам региональной контрольной работы по муниципальным образовательным организациям представлены в таблице 5.

Таблица 5

№ п/п	Муниципальное образование	Уровень обученности (%)	Качество обученности (%)
1.	Славный	100,0	66,7
2.	Арсеньевский район	96,4	46,4
3.	Щекинский район	91,3	48,3
4.	Дубенский район	91,1	40,6
5.	город Ефремов	90,9	46,0
6.	Чернский район	90,7	38,0
7.	Заокский район	89,4	40,6
8.	Кимовский район	88,0	35,3
9.	Суворовский район	87,3	34,6
10.	Куркинский район	85,1	38,3
11.	Одоевский район	82,5	38,1
12.	Киреевский район	80,5	36,8
13.	Каменский район	80,0	60,0
14.	город Новомосковск	79,6	33,9
15.	город Донской	78,9	36,5
16.	Ясногорский район	77,3	27,5
17.	Воловский район	75,4	21,7
18.	Узловский район	73,7	30,6
19.	город Тула	70,5	31,9
20.	Тепло-Огаревский район	70,1	26,4
21.	Богородицкий район	67,7	23,0
22.	Веневский район	63,2	23,6
23.	Плавский район	60,9	24,6
24.	город Алексин	59,7	21,7
25.	рп. Новогуровский	45,7	14,3
26.	Белевский район	40,3	11,4
	Итого:	75,5	33,4

Уровень обученности и качество обученности по результатам региональной контрольной работы по государственным образовательным организациям представлены в таблице 6.

Таблица 6

№ п/п	Наименование государственной образовательной организации	Уровень обученности (%)	Качество обученности(%)
1.	ГОУ ТО «Киреевская школа для детей-и детей, оставшихся без попечения родителей»	100,0	66,7
2.	ГОУ ТО «Новомосковская школа»	100,0	5,9
3.	ГОУ ТО «Первомайская кадетская школа»	95,7	34,8
4.	ГОУ ТО «Яснополянский образовательный комплекс им. Л.Н. Толстого»	87,5	37,5
5.	ГОУ ТО «Плавская школа»	75,0	0,0
6.	ГОУ ТО «Гульская школа»	73,1	0,0
Итого:		91,0	22,9

Уровень обученности и качество обученности по результатам региональной контрольной работы по частным образовательным организациям представлены в таблице 7.

Таблица 7

№ п/п	Наименование частной образовательной организации	Уровень обученности (%)	Качество обученности (%)
1.	ЧОУ «Гульская Православная классическая гимназия»	100,0	50,0
2.	ЧОУ «Христианская Гимназия»	100,0	50,0
3.	ЧОУ «Заокская христианская средняя общеобразовательная школа»	53,8	7,7
Итого:		77,8	29,6

Уровень обученности во всех образовательных организациях Тульской области составляет – 75,7 %, качество обученности – 33,2 % (таблица 8)

Таблица 8

Образовательные организации	Всего учащихся, писавших РКР (кол-во)	Уровень базовый (кол-во уч-ся)	Уровень ниже базового (кол-во уч-ся)	Уровень обученности (%)	Качество обученности (%)
Муниципальные образовательные организации	11200	8455	2745	75,5	33,4
Государственные образовательные организации	166	151	15	91,0	22,9
Частные образовательные организации	27	21	6	77,8	29,6
Итого:	11393	8627	2766	75,7	33,2

Задания по математике были распределены по разделам и темам (таблица 9).

Таблица 9

№ задания	Код контролируемого элемента	Элементы содержания, проверяемые заданиями РКР
1.	5.1.2	График функции, возрастание и убывание функции, наибольшее и наименьшее значения функции, нули функции, промежутки знакопостоянства, чтение графиков функций
2.	2.4.3	Рациональные выражения и их преобразования
3.	2.4.2	Действия с алгебраическими дробями
4.	2.4.2	Действия с алгебраическими дробями
5.	7.2.4	Признаки равенства треугольников
6.	7.2.1	Высота, медиана, биссектриса, средняя линия треугольника; точки пересечения серединных перпендикуляров, биссектрис, медиан, высот или их продолжений
7.	7.3.1 7.3.3	Параллелограмм, его свойства и признаки. Трапеция, средняя линия трапеции; равнобедренная трапеция
8.	7.3.2	Прямоугольник, квадрат, ромб, их свойства и признаки
9.	3.1.1	Уравнения с одной переменной, корень уравнения

10.	1.3.6	Числовые выражения, порядок действий в них, использование скобок. Законы арифметических действий
-----	-------	--

Результаты выполнения каждого задания учащимися представлены в таблицах 10 – 13. Наибольшие затруднения у учащихся вызвали следующие темы: «Рациональные выражения и их преобразования», «Действия с алгебраическими дробями».

Более 50 % выполнения всех заданий по математике показали образовательные организации 9 муниципальных образований: Арсеньевский район, город Ефремов, город Новомосковск, Заокский район, Каменский район, Киреевский район, Славный, Чернский район, Щекинский район (диаграмма 6).

Более 50 % выполнения всех заданий по математике показали также ГОУ ТО «Первомайская кадетская школа» и ЧОУ «Христианская Гимназия».

Универсальные учебные действия не у всех учащихся сформированы на достаточном уровне, не все учащиеся продемонстрировали овладение основными универсальными действиями, необходимыми для выполнения заданий, и усвоение учебного материала в необходимом объеме (таблицы 10 - 13, диаграммы 5, 7-9).

Таблица 10

№ п/п	Муниципальное образование	Выполнение заданий, %									
		1	2	3	4	5	6	7	8	9	10
1.	Арсеньевский район	69,6	62,5	53,6	58,9	66,1	80,4	66,1	75,0	92,9	89,3
2.	Белевский район	31,5	35,6	34,2	30,9	37,6	55,0	42,3	36,2	40,3	63,8
3.	Богородицкий район	55,1	46,6	40,2	43,5	50,6	67,7	55,9	51,4	67,4	81,5
4.	Веневский район	50,4	43,9	39,3	42,5	52,1	68,9	52,1	50,0	65,0	77,9
5.	Воловский район	50,7	49,3	46,4	50,7	53,6	71,0	55,1	43,5	71,0	69,6
6.	город Алексин	48,0	39,5	33,4	44,9	56,8	66,6	54,9	53,2	59,3	63,3
7.	город Донской	58,2	53,7	53,9	49,7	61,2	72,9	61,4	60,8	80,6	85,0
8.	город Ефремов	69,0	61,8	62,7	59,1	59,3	83,1	74,5	68,4	89,0	86,9
9.	город Новомосковск	61,4	53,1	51,0	51,9	60,2	72,8	61,7	58,8	80,6	85,1
10.	город Тула	55,5	50,3	46,1	52,4	60,0	71,1	59,7	55,6	68,3	75,0
11.	Дубенский район	73,3	54,5	46,5	48,5	62,4	84,2	70,3	70,3	92,1	87,1
12.	Заокский район	69,4	58,8	51,2	52,4	55,9	80,6	61,8	65,3	87,6	89,4
13.	Каменский район	76,0	62,0	60,0	56,0	82,0	80,0	76,0	74,0	96,0	90,0
14.	Кимовский район	71,9	55,5	46,2	52,4	63,0	74,0	69,2	61,0	89,0	91,1
15.	Киреевский район	64,3	53,5	51,9	53,2	60,6	74,0	62,8	57,1	77,5	84,9
16.	Куркинский район	72,3	64,9	47,9	64,9	54,3	64,9	56,4	60,6	88,3	87,2
17.	Одоевский район	60,3	49,2	66,7	61,9	55,6	84,1	61,9	71,4	76,2	79,4
18.	Славный	50,0	83,3	83,3	58,3	66,7	91,7	91,7	66,7	91,7	91,7
19.	Плавский район	47,5	43,6	33,0	41,9	63,7	62,6	44,7	48,6	70,4	81,0
20.	рп. Новогуровский	34,3	28,6	17,1	28,6	51,4	65,7	45,7	31,4	65,7	74,3
21.	Суворовский район	62,3	54,4	49,1	45,2	63,6	77,6	64,0	61,8	91,2	91,7
22.	Тепло-Огаревский район	54,0	43,7	40,2	39,1	57,5	67,8	54,0	54,0	70,1	86,2
23.	Узловский район	55,5	49,2	43,8	49,0	59,0	67,8	57,1	54,2	77,3	85,0
24.	Чернский район	64,0	64,7	58,0	64,7	64,7	79,3	68,7	65,3	86,7	84,7
25.	Щекинский район	72,5	60,3	54,2	54,0	71,2	84,6	73,5	70,7	90,5	90,4
26.	Ясногорский район	62,0	50,2	37,6	45,0	59,4	71,6	59,8	54,6	84,3	80,3
Среднее значение:		58,9	51,6	47,3	51,0	60,1	72,7	61,2	57,8	75,1	80,4

Таблица 11

№ п/п	Государственная образовательная организация	Выполнение заданий, %									
		1	2	3	4	5	6	7	8	9	10
1.	ГОУ ТО «Киреевская школа для детей-сирот и детей, оставшихся без попечения родителей»	77,8	55,6	55,6	66,7	77,8	77,8	100,0	33,3	100,0	100,0
2.	ГОУ ТО «Первомайская кадетская школа»	78,3	50,7	56,5	55,1	66,7	87,0	65,2	65,2	87,0	76,8
3.	ГОУ ТО «Яснополянский образовательный комплекс им. Л.Н. Толстого»	56,3	81,3	43,8	50,0	81,3	81,3	56,3	50,0	93,8	87,5
Среднее значение:		74,5	56,4	54,3	55,3	70,2	85,1	67,0	59,6	89,4	80,9

Таблица 12

№ п/п	Государственная образовательная организация	Выполнение заданий, %									
		1	2	3	4	5	6	7	8	9	10
1.	ГОУ ТО «Новомосковская школа»	100,0	100,0	94,1	55,9	55,9	29,4	97,1	58,8	5,9	23,5
2.	ГОУ ТО «Плавская школа»	100,0	100,0	100,0	83,3	66,7	41,7	16,7	0,0	0,0	0,0
3.	ГОУ ТО «Тульская школа»	69,2	96,2	88,5	92,3	61,5	3,8	53,8	19,2	11,5	15,4
Среднее значение:		88,9	98,6	93,1	73,6	59,7	22,2	68,1	34,7	6,9	16,7

Таблица 13

№ п/п	Частная образовательная организация	Выполнение заданий, %									
		1	2	3	4	5	6	7	8	9	10
1.	ЧОУ «Заокская христианская средняя общеобразовательная школа»	38,5	38,5	38,5	38,5	61,5	61,5	38,5	30,8	61,5	92,3
2.	ЧОУ «Христианская Гимназия»	83,3	50,0	66,7	66,7	66,7	100,0	66,7	66,7	83,3	83,3
3.	ЧОУ «Тульская Православная классическая гимназия»	50,0	25,0	75,0	87,5	50,0	87,5	87,5	75,0	100,0	100,0
Среднее значение:		51,9	37,0	55,6	59,3	59,3	77,8	59,3	51,9	77,8	92,6

Диаграмма 5

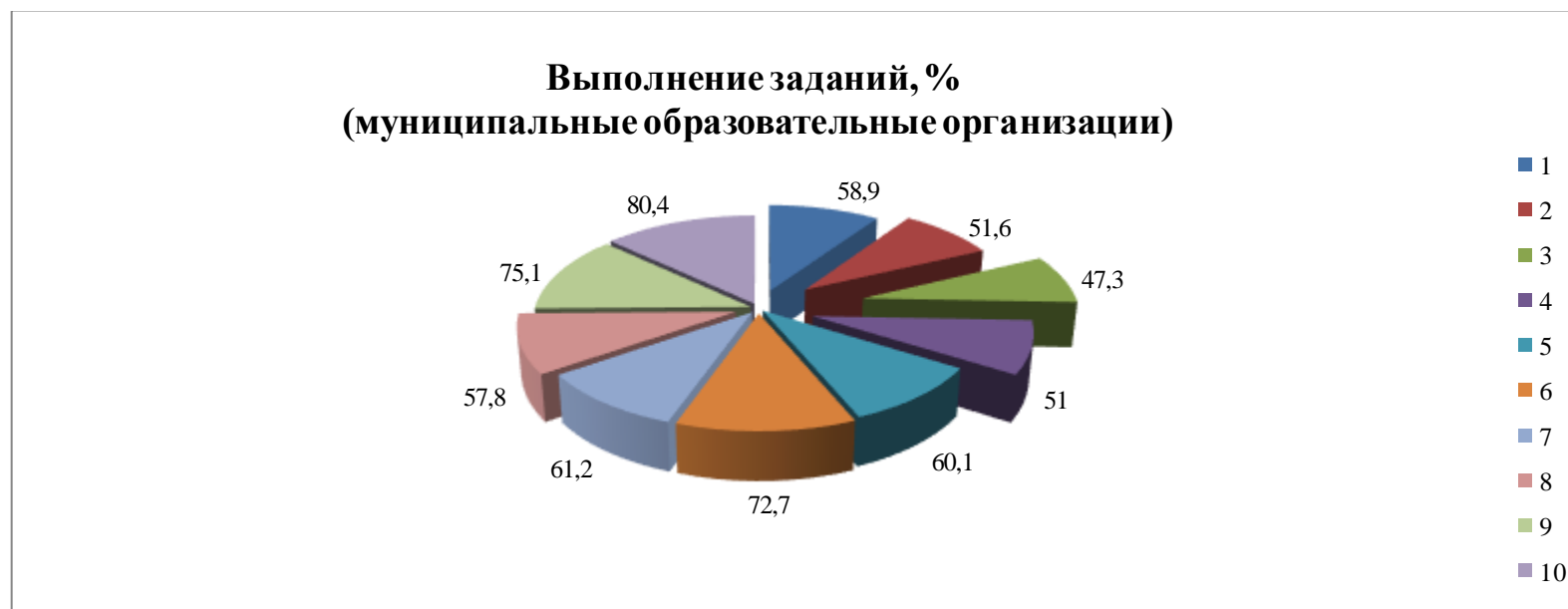


Диаграмма 6



Диаграмма 7

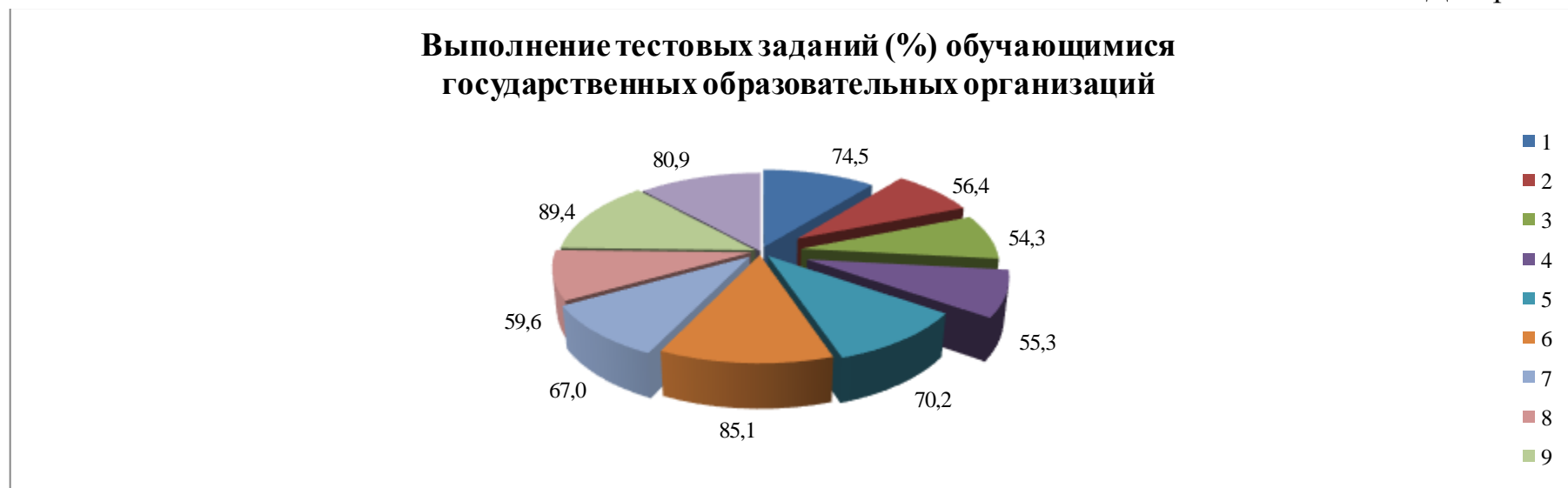


Диаграмма 8

Выполнение тестовых заданий (%) обучающимися государственных образовательных организаций (на бумажных носителях)

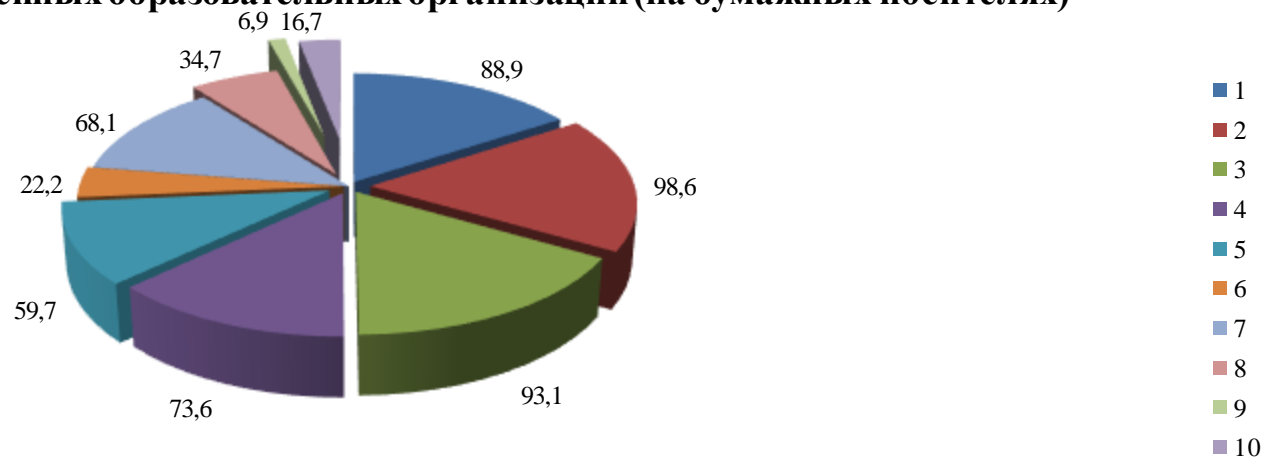
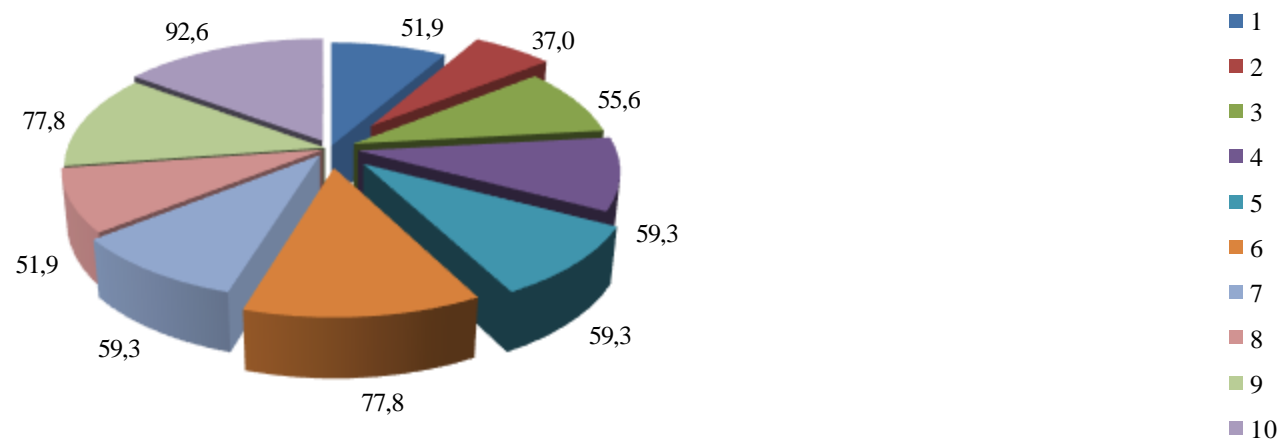


Диаграмма 9

Выполнение тестовых заданий (%) обучающимися частных образовательных организаций



В соответствии с письмом министерства образования Тульской области от 24.10.2018 № 16-01-12/10693 на выполнение РКР учащимся была предоставлена только одна попытка. В случае входа учащихся в систему Moodle3 дважды по объективным причинам образовательным организациям в протоколах проведения необходимо было отразить данную информацию. В 49 образовательных организациях Тульской области 14 муниципальных образований Тульской области допущено нарушение процедуры проведения региональной контрольной работы – учащиеся использовали 2 попытки выполнения РКР, информации о входе учащихся в систему Moodle3 дважды по объективным причинам не поступало (Таблица 14).

Таблица 14

№	Муниципальное образование	Количество образовательных организаций	Наименование образовательной организации, в которой было нарушение процедуры проведения РКР	Количество учащихся, нарушивших процедуру проведения РКР
1.	Богородицкий район	3	муниципальное общеобразовательное учреждение «Средняя школа № 4»	1
			муниципальное общеобразовательное учреждение «Центр образования № 10»	1
			муниципальное общеобразовательное учреждение «Центр образования № 14»	1
2.	Веневский район	3	муниципальное общеобразовательное учреждение «Веневский центр образования № 2»	2
			муниципальное общеобразовательное учреждение «Урусовский центр образования»	1
			муниципальное общеобразовательное учреждение «Прудитинский центр образования»	1
3.	Воловский район	1	муниципальное казенное общеобразовательное учреждение «Двориковская средняя общеобразовательная школа»	1
4.	город Алексин	1	муниципальное бюджетное общеобразовательное учреждение «Средняя общеобразовательная школа № 9»	3
5.	город Донской	1	муниципальное бюджетное общеобразовательное учреждение «Центр образования № 1»	1
6.	город Ефремов	1	муниципальное казенное общеобразовательное учреждение «Военногородская средняя школа № 18»	1
7.	город Новомосковск	3	муниципальное бюджетное общеобразовательное учреждение «СОШ № 8»	4
			муниципальное бюджетное общеобразовательное учреждение	3

			«СОШ № 12»	
			муниципальное бюджетное общеобразовательное учреждение «ЦО № 23»	2
8.	город Тула	20	муниципальное автономное общеобразовательное учреждение «Лицей № 1»	1
			муниципальное бюджетное общеобразовательное учреждение - лицей № 2 имени Бориса Анатольевича Слободскова	6
			муниципальное бюджетное общеобразовательное учреждение «Центр образования - гимназия № 1»	2
			муниципальное бюджетное общеобразовательное учреждение «Центр образования № 1 - гуманитарно-математический лицей имени Героя России Горшкова Д.Е.»	1
			муниципальное бюджетное общеобразовательное учреждение «Центр образования № 3»	1
			муниципальное бюджетное общеобразовательное учреждение «Центр образования № 5 имени Героя Российской Федерации Сергея Сергеевича Громова»	2
			муниципальное бюджетное общеобразовательное учреждение «Центр образования № 9 имени генерала Аркадия Николаевича Ермакова»	8
			муниципальное бюджетное общеобразовательное учреждение «Центр образования № 12»	1
			муниципальное бюджетное общеобразовательное учреждение «Центр образования № 14»	1
			муниципальное бюджетное общеобразовательное учреждение «Центр образования № 18» имени Героя Советского Союза Евгения Федоровича Волкова	2
			муниципальное бюджетное общеобразовательное учреждение «Центр образования № 24»	2
			муниципальное бюджетное общеобразовательное учреждение «Центр образования № 25 с углубленным изучением отдельных предметов»	2
			муниципальное бюджетное общеобразовательное учреждение «Центр образования № 36»	1
			муниципальное бюджетное общеобразовательное учреждение «Центр образования № 37 имени В.П. Храмченко»	1

			муниципальное бюджетное общеобразовательное учреждение «Центр образования № 40 имени Героя Советского Союза Ивана Андреевича Дементьева»	6
			муниципальное бюджетное общеобразовательное учреждение «Центр образования № 42»	4
			муниципальное бюджетное общеобразовательное учреждение «Центр образования № 44 имени Маршала Советского Союза Г.К. Жукова»	1
			муниципальное бюджетное общеобразовательное учреждение «Центр образования № 51»	2
			муниципальное бюджетное общеобразовательное учреждение «Центр образования № 52 им. В.В. Лапина»	3
			муниципальное бюджетное общеобразовательное учреждение «Центр образования № 58 «Поколение будущего»	2
9.	Кимовский район	1	муниципальное казенное общеобразовательное учреждение средняя общеобразовательная школа № 3	8
10.	Киреевский район	1	муниципальное казенное общеобразовательное учреждение «Липковская средняя общеобразовательная школа № 2» муниципального образования Киреевский район	1
11.	Одоевский район	1	муниципальное казенное общеобразовательное учреждение «Одоевская средняя общеобразовательная школа имени Героя Советского Союза А. Д. Виноградова»	2
12.	Суворовский район	4	муниципальное казенное общеобразовательное учреждение «Агеевская средняя общеобразовательная школа (центр образования) п. Центральный»	1
			муниципальное бюджетное общеобразовательное учреждение «Средняя общеобразовательная школа № 2 г. Суворова»	5
			муниципальное бюджетное общеобразовательное учреждение «Гимназия (центр образования) г. Суворова»	1
			муниципальное казенное общеобразовательное учреждение «Средняя общеобразовательная школа № 1 г. Суворова»	2
13.	Узловский район	7	муниципальное автономное общеобразовательное учреждение средняя общеобразовательная школа № 61	1

			муниципальное бюджетное общеобразовательное учреждение средняя общеобразовательная школа № 1	2
			муниципальное бюджетное общеобразовательное учреждение «СОШ № 18 имени В.М. Женко»	3
			муниципальное бюджетное общеобразовательное учреждение средняя общеобразовательная школа № 59 имени Героя Советского Союза Д.А. Медведева	4
			муниципальное казённое общеобразовательное учреждение основная общеобразовательная школа № 27	2
			муниципальное казенное общеобразовательное учреждение средняя общеобразовательная школа № 7	1
			муниципальное казённое общеобразовательное учреждение «Центр образования Краснолесский»	1
14.	Щекинский район	2	муниципальное бюджетное общеобразовательное учреждение «Никола-Упская основная школа № 37»	1
			муниципальное бюджетное общеобразовательное учреждение «Советская средняя школа № 10»	2
Итого:		49		108

В МКОУ «Федоровская ООШ» Чернского района педагогом был произведен несанкционированный вход в систему Moodle3 под логинами и паролями учащихся, что является нарушением Инструкции по организации и проведению региональной контрольной работы по математике.

Руководителям образовательных организаций рекомендовано:

1. Обратить внимание на неукоснительное соблюдение инструкций при проведении региональных исследований качества образования.
2. Усилить контроль за функционированием внутренней системы оценки качества образования в общеобразовательных организациях.
3. Провести анализ РКР на совещаниях руководителей общеобразовательных организаций, заседаниях методических объединений учителей математики и др.
4. Обратить внимание на объективность оценивания знаний учащихся.
5. Организовать работу по отработке с учащимися материалов из разделов и тем, не усвоенных учащимися, с целью ликвидации пробелов в знаниях по математике.
6. Внести в электронный журнал результаты региональной контрольной работы по математике в соответствии с датой написания, выбрав «тип задания – диагностическая работа», в срок до 29.12.2018.

7. Довести до сведения родителей (законных представителей) учащихся 8-х классов результаты РКР по математике.