

**Государственное образовательное учреждение
дополнительного профессионального образования Тульской
области
«Институт повышения квалификации и профессиональной
переподготовки
работников образования Тульской области»
(ГОУ ДПО ТО «ИПК и ППРО ТО»)**



Анализ РКР по химии (профильный уровень).

В соответствии с приказом министерства образования Тульской области от 05.08.2016 № 1340 «О проведении в образовательных организациях Тульской области региональных контрольных работ и проверочных работ в рамках федерального государственного контроля качества образования, государственной аккредитации образовательной деятельности в 2016-2017 учебном году», на основании письма министерства образования Тульской области от 30.01.2017 № 16-01-15/895 «О проведении региональной контрольной работы по химии (профильный уровень) в 11-х классах» в целях оценки качества образования в рамках региональных исследований качества образования 01 марта 2017 года была проведена региональная контрольная работа по химии (профильный уровень) в 11-х классах общеобразовательных организаций Тульской области (далее – РКР по химии).

Для подготовки учащихся к РКР по химии в образовательные организации Тульской области были направлены: спецификация региональной контрольной работы, перечень элементов содержания,

проверяемых в региональной контрольной работе, критерии оценивания, а также демонстрационная версия региональной контрольной работы.

Варианты РКР были равноценны по трудности, одинаковы по структуре, параллельны по расположению заданий: под одним и тем же порядковым номером во всех вариантах работы находились задания, проверяющие одни и те же элементы содержания. Задания РКР проверяли усвоение учащимися 11-х классов учебного материала на профильном уровне.

На выполнение работы без учета времени вводного инструктажа отводилось 60 минут, не предусматривалось использование учащимися дополнительных материалов и оборудования. РКР содержала 15 тестовых заданий различной сложности, включающих в себя 10 заданий базового, 3 задания повышенного уровня сложности и 2 задания высокого уровня.

За правильное выполнение заданий 1-9 учащийся получал по 1 баллу. За неверный ответ или его отсутствие выставлялось 0 баллов.

За правильное выполнение заданий 10, 11, 12 и 13 учащийся получал по 2 балла, при наличии одной ошибки – 1 балл, при наличии двух ошибок – 0 баллов.

Задание 14 оценивалось в 5 баллов – за каждую правильно написанную реакцию учащийся получал по одному баллу.

Задание 15 оценивалось в 3 балла. 1 балл учащийся получал за определение молекулярной формулы вещества, 1 балл за определение структурной формулы и 1 балл за составление уравнения реакции взаимодействия.

Максимальное количество баллов, которые мог получить учащийся за правильное выполнение всех заданий РКР по химии – 25.

РКР предусматривала, что если учащийся набрал за выполнение работы 0-6 баллов, то он на данном этапе не усвоил общеобразовательную программу по предмету «Химия» на профильном уровне.

В РКР по химии приняли участие 556 учащихся из 13 муниципальных образований Тульской области, 15 учащихся частной образовательной организации (ЧОУ «Лицей при ТГПУ им. Л.Н. Толстого»).

Профильный уровень освоения образовательной программы по химии показал 541 учащийся муниципальных образовательных организаций, что составляет 97,3 %, не усвоили общеобразовательную программу по предмету «Химия» на профильном уровне – 15 учащихся, что составляет 2,7 % (Таблица 1, диаграмма 1). Максимальное количество баллов получили 133 учащихся, что составляет 24,6 %.

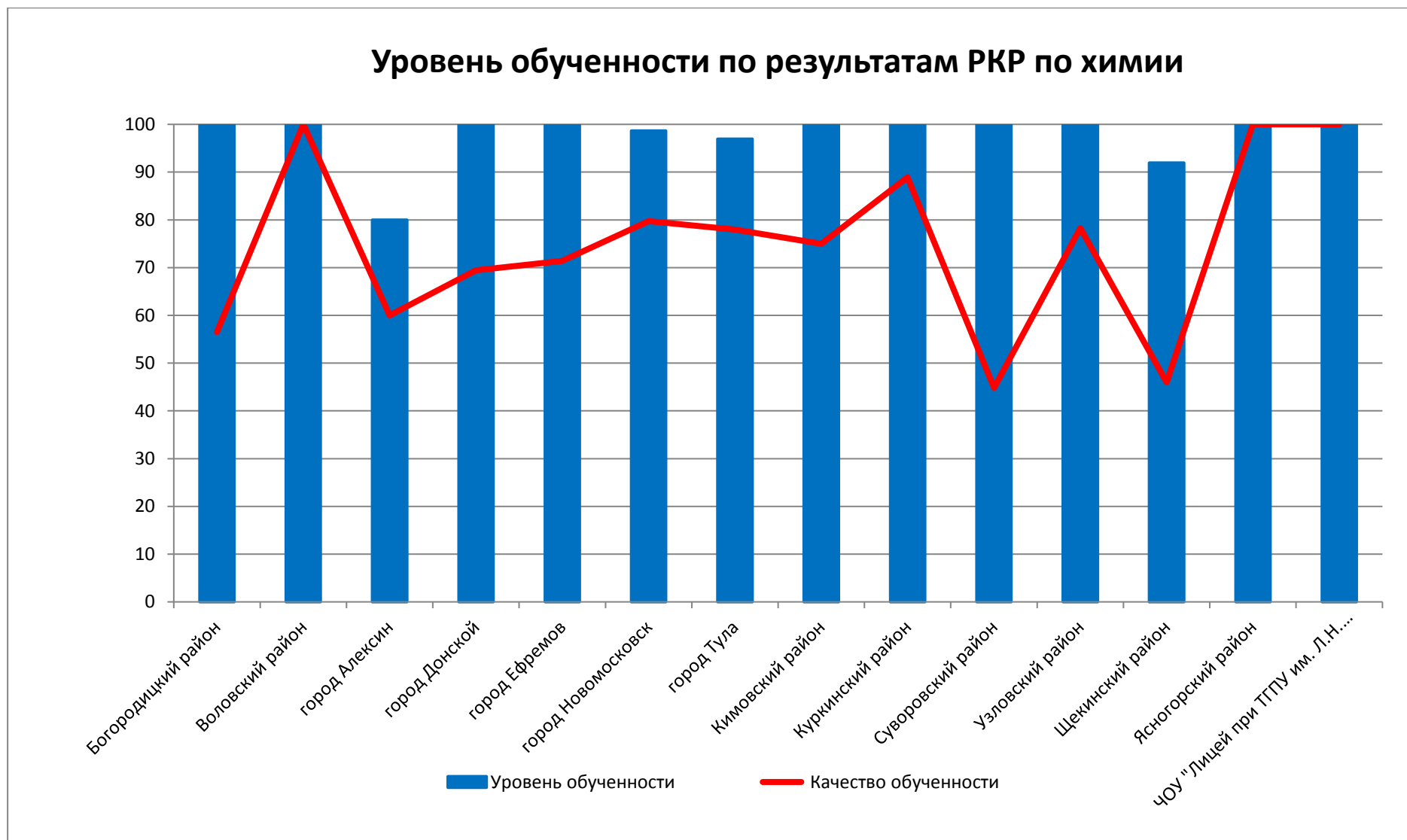
Профильный уровень освоения образовательной программы по химии показали 15 учащихся ЧОУ «Лицей при ТГПУ им. Л.Н. Толстого», что составляет 100 % (Таблица 1, диаграмма 1). Максимальное количество баллов получили 14 учащихся, что составляет 93,3 %.

Уровень обученности и качество обученности по результатам региональной контрольной работы по всем общеобразовательным организациям представлены в Таблице 1 и на диаграмме 1.

Результаты выполнения каждого задания учащимися представлены в таблицах 2,3 и на диаграммах 2,3.

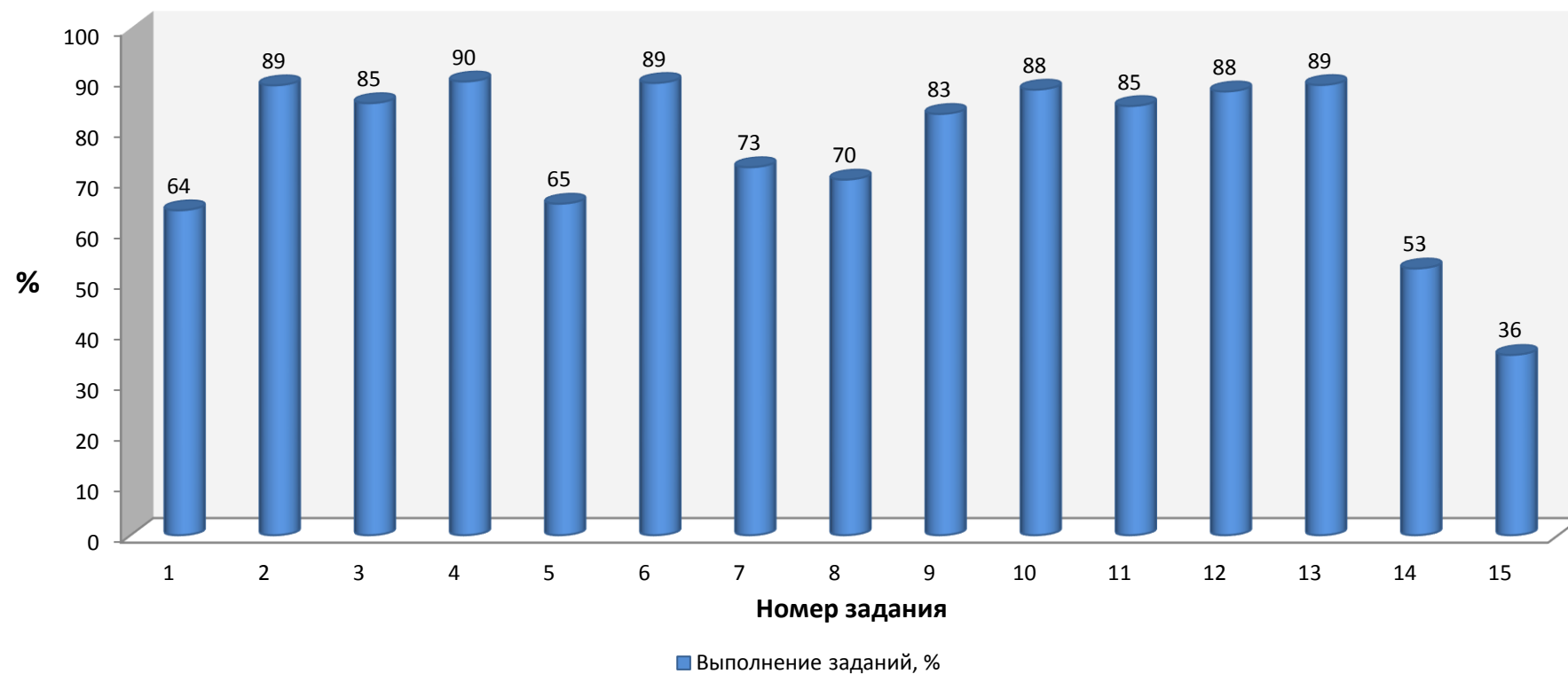
Приложение 1

№ п/п	Муниципальное образование	Писали работу (кол-во уч-ся)	Не освоили профильный уровень (кол-во уч-ся)	Освоили профильный уровень (кол-во уч-ся)	Оценки за тест				Уровень обученности	Качество обученности
					Кол-во "5"	Кол-во "4"	Кол-во "3"	Кол-во "2"		
1	Богородицкий район	46	0	46	8	18	20	0	100	57
2	Воловский район	4	0	4	0	4	0	0	100	100
3	город Алексин	5	1	4	0	3	1	1	80	60
4	город Донской	36	0	36	6	19	11	0	100	69
5	город Ефремов	21	0	21	1	14	6	0	100	71
6	город Новомосковск	74	1	73	23	36	14	1	99	80
7	город Тула	195	6	189	64	88	37	6	97	78
8	Кимовский район	24	0	24	10	8	6	0	100	75
9	Куркинский район	9	0	9	0	8	1	0	100	89
10	Суворовский район	29	0	29	4	9	16	0	100	45
11	Узловский район	23	0	23	10	8	5	0	100	78
12	Щекинский район	87	7	80	5	35	40	7	92	46
13	Ясногорский район	3	0	3	2	1	0	0	100	100
14	ЧОУ "Лицей при ТГПУ им. Л.Н. Толстого"	15	0	15	14	1	0	0	100	100
Тульская область		571	15	556	147	252	157	15		



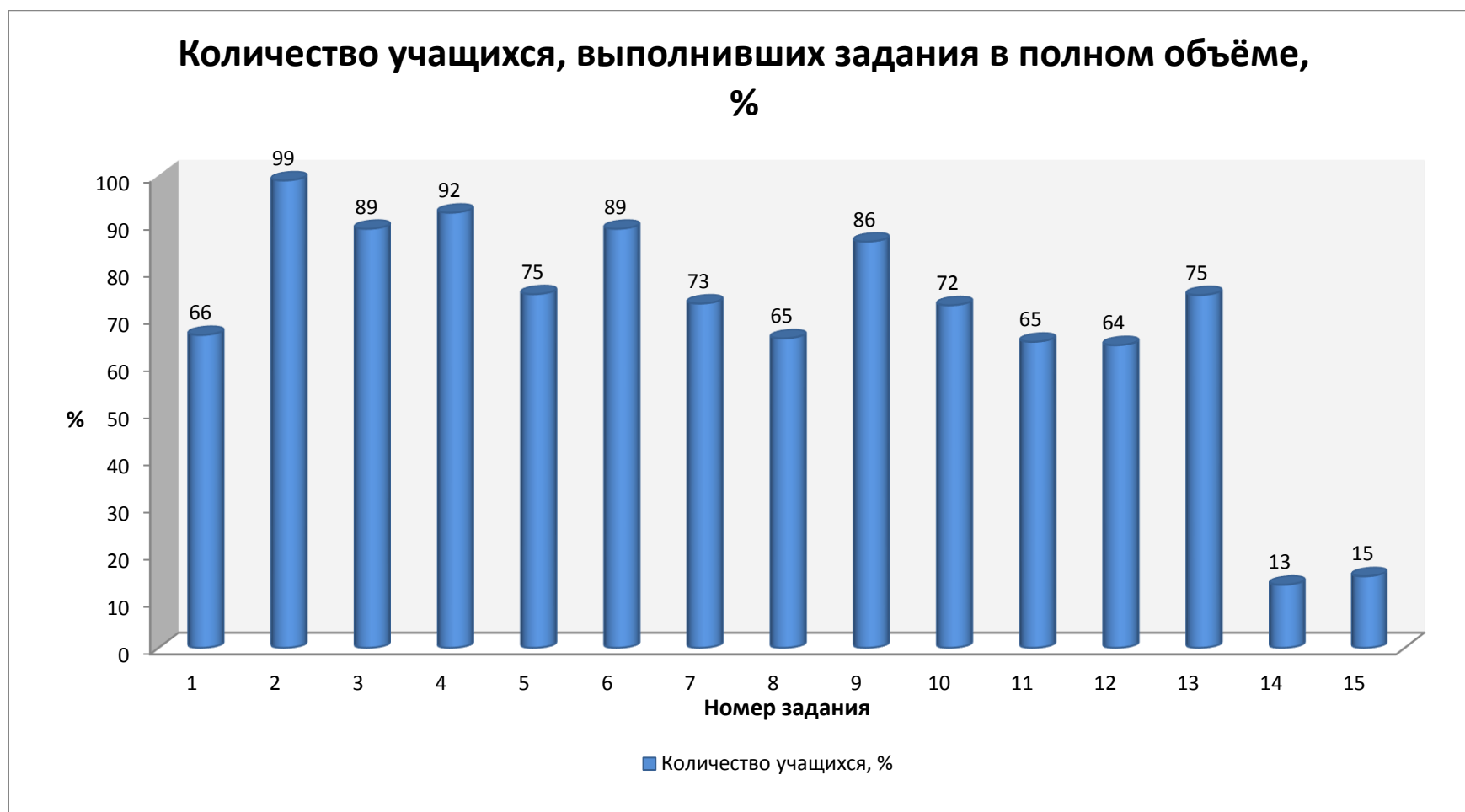
№ п/п	Муниципальное образование	Выполнение заданий - полностью или частично, %															% выполнения
		1	2	3	4	5	6	7	8	9	10	11	12	13	14	15	
1	Богородицкий район	60,9	100,0	89,1	84,8	71,7	93,5	65,2	52,2	87,0	73,9	76,1	89,1	91,3	45,7	19,6	73
2	Воловский район	50,0	100,0	100,0	100,0	100,0	100,0	50,0	100,0	50,0	100,0	75,0	100,0	75,0	0,0	0,0	73
3	город Алексин	60,0	60,0	100,0	60,0	40,0	80,0	0,0	40,0	60,0	80,0	100,0	100,0	80,0	80,0	40,0	65
4	город Донской	63,9	94,4	97,2	97,2	88,9	91,7	91,7	63,9	72,2	94,4	83,3	88,9	77,8	50,0	30,6	79
5	город Ефремов	85,7	100,0	90,5	90,5	42,9	76,2	57,1	76,2	81,0	57,1	71,4	90,5	95,2	47,6	38,1	73
6	город Новомосковск	70,3	97,3	83,8	93,2	90,5	97,3	85,1	59,5	75,7	83,8	94,6	89,2	90,5	62,2	48,6	81
7	город Тула	63,1	98,5	84,1	92,8	75,4	79,0	66,7	62,1	81,0	93,3	80,0	80,0	87,7	66,7	35,9	76
8	Кимовский район	50,0	95,8	70,8	87,5	50,0	79,2	91,7	95,8	83,3	95,8	100,0	95,8	100,0	83,3	58,3	83
9	Куркинский район	88,9	100,0	100,0	88,9	77,8	88,9	100,0	88,9	100,0	100,0	100,0	66,7	88,9	11,1	0,0	80
10	Суворовский район	62,1	96,6	75,9	93,1	82,8	79,3	82,8	62,1	89,7	93,1	62,1	58,6	82,8	17,2	6,9	70
11	Узловский район	34,8	100,0	87,0	87,0	60,9	95,7	82,6	62,1	89,7	91,3	91,3	95,7	91,3	78,3	56,5	80
12	Щекинский район	15,0	0,0	15,0	78,2	62,1	88,5	50,6	66,7	94,3	67,8	85,1	71,3	89,7	28,7	4,6	54
13	Ясногорский район	100,0	100,0	100,0	100,0	0,0	100,0	100,0	100,0	100,0	100,0	66,7	100,0	100,0	66,7	66,7	87
14	ЧОУ "Лицей при ТГПУ им. Л.Н.Толстого"	93,3	100,0	100,0	100,0	73,3	100,0	93,3	53,3	100,0	100,0	100,0	100,0	93,3	100,0	93,3	93
Среднее:		64	89	85	90	65	89	73	70	83	88	85	88	89	53	36	76

Выполнение заданий - полностью или частично, %



Приложение 3

№ п/п	Муниципальное образование	Писали работу (кол-во уч-ся)	Количество учащихся, выполнивших задания в полном объёме														
			1	2	3	4	5	6	7	8	9	10	11	12	13	14	15
1	Богородицкий район	46	28	46	41	39	33	43	30	24	40	27	31	32	38	4	5
2	Воловский район	4	2	4	4	4	4	4	2	4	2	4	3	4	3	0	0
3	город Алексин	5	3	3	5	3	2	4	0	2	3	4	4	2	4	0	2
4	город Донской	36	23	34	35	35	32	33	33	23	26	29	24	22	22	0	7
5	город Ефремов	21	18	21	19	19	9	16	12	16	17	12	12	16	13	0	1
6	город Новомосковск	74	52	72	62	69	67	72	63	44	56	56	44	56	53	13	15
7	город Тула	195	123	192	164	181	147	154	130	121	158	160	114	122	143	38	32
8	Кимовский район	24	12	23	17	21	12	19	22	23	20	22	20	13	21	7	5
9	Куркинский район	9	8	9	9	8	7	8	9	8	9	9	4	5	8	0	0
10	Суворовский район	29	18	28	22	27	24	23	24	18	26	18	15	16	21	1	1
11	Узловский район	23	8	23	20	20	14	22	19	12	21	14	18	13	20	6	4
12	Щекинский район	87	56	77	77	68	54	77	44	58	82	30	58	37	54	2	2
13	Ясногорский район	3	3	3	3	3	0	3	3	3	3	3	0	3	3	0	1
14	ЧОУ "Лицей при ТГПУ им. Л.Н. Толстого"	15	14	15	15	15	11	15	14	8	15	15	13	15	12	3	9
Итого, уч-ся		556	368	550	493	512	416	493	405	364	478	403	360	356	415	74	84
Среднее количество учащихся, %			66	99	89	92	75	89	73	65	86	72	65	64	75	13	15



Исп. Зильберштейн Л.В.

